

芦別市における景気動向調査報告書

《令和6年第2四半期》

芦別商工会議所経済地域振興委員会

I. 調査要領

1. 調査時点及び調査対象期間

- (1) 調査時点 令和6年7月1日
- (2) 調査対象期間 令和6年4月から6月期実績及び令和6年7月から9月期の見通しについて調査した。

2. 調査対象及び調査方法

(1) 調査対象

『令和4年度特定商工業者名簿』に掲載されている事業者の中から、製造業20事業者、建設業20事業者、卸売業10事業者、小売業30事業者、サービス業20事業者の5業種100事業者を対象とした。

(2) 調査方法

調査対象に対して調査票をFAXで送付し、FAXにより回答をいただいた。

3. 業種別回答状況（事業者数）

業種	事業者数	対象事業者数	回答事業者数	回答率
製造業		20 事業者	13 事業者	65.0 %
建設業		20 事業者	6 事業者	30.0 %
卸売業		10 事業者	4 事業者	40.0 %
小売業		30 事業者	10 事業者	33.3 %
サービス業		20 事業者	7 事業者	35.0 %
合計		100 事業者	40 事業者	40.0 %

※ 本調査報告書中の「D・I」値 とある記号は、ディフュージョン・インデックス（景気動向指数）の略で、各調査項目についての増加（好転・上昇）企業割合から減少（悪化・低下）企業割合を差引いた値（景気動向指数）を示す。

Ⅱ. 概況 《全体の動き》

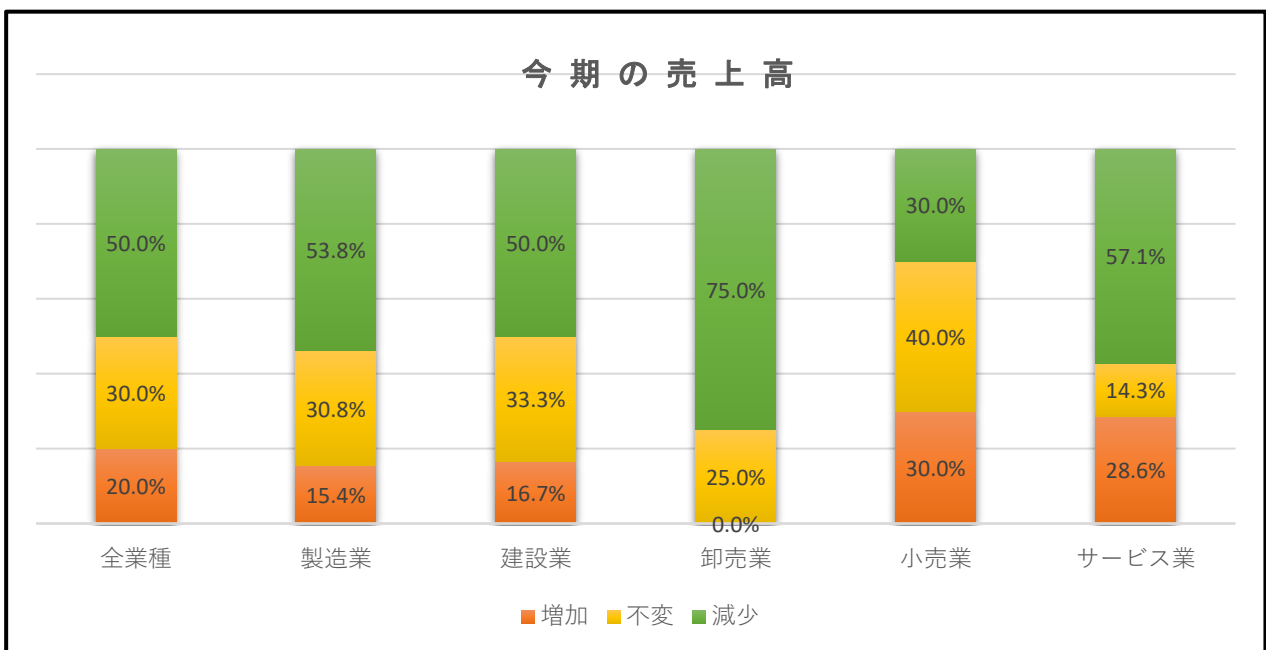
令和6年第2四半期（4月～6月）の芦別市における売上高（製造業は生産高、建設業は工事完成高）は、全業種で見ると前年同期比で「増加した」と答えた事業者の割合が20.0%、「減少した」と答えた事業者の割合が50.0%で、「増加」から「減少」を差し引いたD・I値は△30.0となっております。来期（7月～9月）売上高の見通しを全業種で見ると、「増加する」と答えた事業者の割合が12.5%、「減少する」と答えた事業者の割合が55.0%で、D・I値は△42.5となりました。

また、経営課題としては、全業種において「経費の増加」、「人材・人材不足」、「顧客需要の停滞・変化への対応」、「事業設備の不足・老朽化」、「取引業者の廃業・倒産・閉鎖」、後継車不在といった回答があり、1位となった回答は「経費の増加」で、2位となった回答は「人材・人材不足」であることから、引き続き物価高騰の影響と人手不足の深刻さがうかがわれます。

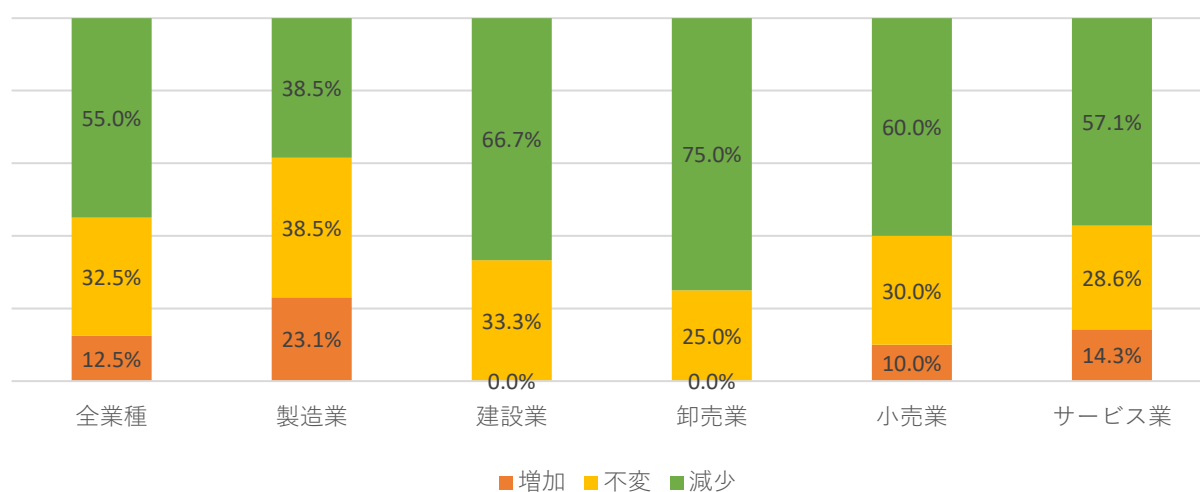
業種別D・I《売上高》

売上高 (%)	今期（令和6年4月～6月）の実績 （前年比）				令和6年7月～9月の見通し （今期比）			
	増加	不変	減少	D・I値	増加	不変	減少	D・I値
全業種	20.0	30.0	50.0	△30.0	12.5	32.5	55.0	△42.5
製造業	15.4	30.8	53.8	△38.5	23.1	38.5	38.5	△15.4
建設業	16.7	33.3	50.0	△33.3	0.0	33.3	66.7	△66.7
卸売業	0.0	25.0	75.0	△75.0	0.0	25.0	75.0	△75.0
小売業	30.0	40.0	30.0	0.0	10.0	30.0	60.0	△50.0
サービス業	28.6	14.3	57.1	△28.6	14.3	28.6	57.1	△42.9

※ 製造業は「生産高」、建設業は「工事完成高」を示す。



来期の売上見通し



業種別 D I 《資金繰》

資金繰 (%)	今期 (令和6年4月～6月) の実績 (前年比)				令和6年7月～9月の見通し (今期比)			
	好転	不変	悪化	D I 値	好転	不変	悪化	D I 値
全業種	2.5	70.0	27.5	△ 25.0	5.0	60.0	35.0	△ 30.0
製造業	0.0	76.9	23.1	△ 23.1	7.7	69.2	23.1	△ 15.4
建設業	0.0	66.7	33.3	△ 33.3	0.0	33.3	66.7	△ 66.7
卸売業	0.0	50.0	50.0	△ 50.0	0.0	50.0	50.0	△ 50.0
小売業	10.0	60.0	30.0	△ 20.0	10.0	70.0	20.0	△ 10.0
サービス業	0.0	85.7	14.3	△ 14.3	0.0	57.1	42.9	△ 42.9

《業種別の動き》

① 製造業

生産高

前年比で「増加した」と答えた事業者の割合は15.4%、「減少した」と答えた事業者の割合は53.8%で、D・I値は△38.5となりました。来期の見通しでは、「増加する」と答えた事業者の割合が23.1%、「減少する」と答えた事業者の割合が38.5%、D・I値は△15.4となっており、来期についても厳しい状況が続くと予測しています。

資金繰

前年比で「好転した」と答えた事業者の割合は0.0%、「悪化した」と答えた事業者の割合は23.1%で、D・I値は△23.1となりました。来期の見通しでは、「好転する」と答えた事業者の割合が7.7%、「悪化する」と答えた事業者の割合が23.1%、D・I値は△15.4となっており、資金繰りについても厳しい状況が続くと予測しています。

② 建設業

工事完成高

前年比で「増加した」と答えた事業者の割合は16.7%、「減少した」と答えた事業者の割合は50.0%で、D・I値は△33.3となりました。来期の見通しでは、「増加する」と答えた事業者の割合が0.0%、「減少する」と答えた事業者の割合が66.7%、D・I値は△66.7となっており、来期については厳しい状況になると予測しています。

資金繰

前年比で「好転した」と答えた事業者の割合は0.0%、「悪化した」と答えた事業者の割合は33.3%で、D・I値は△33.3となりました。来期の見通しでは、「好転する」と答えた事業者の割合が0.0%、「悪化する」と答えた事業者の割合が66.7%、D・I値は△66.7となっており、来期についても資金繰りは厳しい状況になると予測しています。

③ 卸売業

売上高

前年比で「増加した」と答えた事業者の割合は0.0%、「減少した」と答えた事業者の割合は75.0%で、D・I値は△75.0となりました。来期の見通しでは、「増加する」と答えた事業者の割合が0.0%、「減少する」と答えた事業者の割合が75.0%、D・I値は△75.0となっており、来期についても厳しい状況が続くと予測しています。

資金繰

前年比で「好転した」と答えた事業者の割合は0.0%、「悪化した」と答えた事業者の割合は50.0%で、D・I値は△50.0となりました。来期の見通しでは、「好転する」と答えた事業者の割合が0.0%、「悪化する」と答えた事業者の割合が50.0%、D・I値は△50.0となっており、資金繰りについても厳しい状況が続くと予測しています。

④ 小 売 業

売 上 高

前年比で「増加した」と答えた事業者の割合は30.0%、「減少した」と答えた事業者の割合は30.0%で、D・I値は0.0となりました。来期の見通しでは、「増加する」と答えた事業者の割合が10.0%、「減少する」と答えた事業者の割合が60.0%、D・I値は△50.0となっており、来期の売上高は減少に転じると予測しています。

資 金 繰

前年比で「好転した」と答えた事業者の割合は10.0%、「悪化した」と答えた事業者の割合は30.0%で、D・I値は△20.0となりました。来期の見通しでは、「好転する」と答えた事業者の割合が10.0%、「悪化する」と答えた事業者の割合が20.0%、D・I値は△10.0となっており、資金繰りについては若干の厳しさが続くとして予測しています。

⑤ サービス業

売 上 高

前年比で「増加した」と答えた事業者の割合は28.6%、「減少した」と答えた事業者の割合は57.1%で、D・I値は△28.6となりました。来期の見通しでは、「増加する」と答えた事業者の割合が14.3%、「減少する」と答えた事業者の割合が57.1%、D・I値は△42.9となっており、来期については一層厳しい状況が続くと予測しています。

資 金 繰

前年比で「好転した」と答えた事業者の割合は0.0%、「悪化した」と答えた事業者の割合は14.3%で、D・I値は△14.3となりました。来期の見通しでは、「好転する」と答えた事業者の割合が0.0%、「悪化する」と答えた事業者の割合が42.9%、D・I値は△42.9となっており、資金繰りについてもより一層厳しい状況が続くと予測しています。

《業種別 経営上の問題点》

	1 位	2 位	3 位	4 位	5 位
全業種	経費の増加	人材・人手不足	顧客需要停滞	設備老朽化等	取引先倒産等 後継者不在
製造業	経費の増加	設備老朽化等 人材・人手不足	顧客需要停滞	取引条件悪化 後継者不在	取引先倒産等 同業等と競合 その他
建設業	経費の増加	取引条件悪化 取引先倒産等 人材・人手不足 後継者不在	コロナの影響 顧客需要停滞 設備老朽化等	—	—
卸売業	経費の増加 人材・人手不足	取引先倒産等 顧客需要停滞	設備老朽化等	—	—
小売業	経費の増加	顧客需要停滞	設備老朽化等 人材・人手不足 後継者不在	取引条件悪化 取引先倒産等 資金調達困難	—
サービス業	人材・人手不足	経費の増加 顧客需要停滞	取引先倒産等 設備老朽化等	—	—

《後継者がいない場合の事業承継の検討》

回 答	件 数
事業承継の相談中	0件
相談先：	うち 0件
事業承継の相談をしたい	2件
事業承継は考えていない	5件
その他	0件
	うち 0件
合 計	7件